

# Originalbetriebsanleitung für Gießereihaken mit Öse GH

Gießereihaken mit Öse GH												
Kette		Code	Maß-Tabelle								Gewicht	Tragfähigkeit
			g	d1	d2	e	a	h	b			
mm	inch		mm								kg	kg
7+8	9/32+5/16	GH 07/8.8	64	11	24	131	25	29	118	0,92	2.000	
10	3/8	GH 10.8	76	14	31	158	32	35	143	1,77	3.150	
13	1/2	GH 13.8	89	17	39	190	40	42	170	2,82	5.300	
16	5/8	GH 16.8	102	22	47	224	46	50	200	5,03	8.000	
18+20	11/16+3/4	GH 20.8	114	28	56	260	54	61	231	9,24	12.500	

Koeffizient für statische Prüfung = 2,5; Sicherheitsfaktor = 4

Diese Gießereihaken mit Öse GH sind für den Zusammenbau von KWB Anschlagketten vorgesehen und damit unter Beachtung dieser Betriebsanleitung sowie den jeweiligen nationalen Vorschriften zum Heben und Transportieren von Lasten geeignet. Sie werden mit anderen Komponenten wie Super Alloy Ketten, Verbindungsgliedern und Aufhängerringen zu Anschlagketten verbunden. Die Haken haben eine besonders große Maulöffnung und sind daher in 1. Linie für Gießereien vorgesehen. Da sie keine Sicherungsfalle besitzen, ist ihr Einsatz beschränkt. Sie entsprechen der Maschinenrichtlinie 2006/42/EG und dürfen nur unter Berücksichtigung der Einbauerklärung und wenn die Betriebsanleitung gelesen und verstanden wurde verwendet werden. Die Betriebsanleitung ist bis zur Außerbetriebnahme der Haken für den Anwender zugänglich zu machen. Sie unterliegt einem kontinuierlichen Verbesserungsprozess und ist nur in ihrer letzten Ausgabe gültig. Diese steht als Download unter [www.kwb-ketten.at](http://www.kwb-ketten.at) zur Verfügung.

## Bestimmungsgemäße Verwendung

**Einsatzzweck:** Diese Gießereihaken mit Öse GH dienen als Endhaken oder Aufhängehaken zum einfachen und raschen Verbinden der Anschlagkette mit der Last oder einem anderen Lastaufnahmemittel. Vor jedem Einsatz muss sichergestellt werden, dass der Einsatz von Haken ohne Sicherungsfalle zulässig ist. Dies kann z.B. der Fall sein, wenn die Bedienung der Sicherungsfalle selbst ein größeres Sicherheitsrisiko darstellen würde als die Verwendung des Hakens ohne Sicherungsfalle.

**Belastung:** Nur in Längsrichtung am Hakengrund mit der maximalen angegebenen Tragfähigkeit, wobei sich die Haken in Belastungsrichtung ausrichten können müssen.

**Einsatztemperatur:** -40 °C bis 200 °C.

**Stöße:** Die Belastung muss stoßfrei erfolgen.

- Nur fachkundige Personen dürfen die Gießereihaken mit Öse GH verwenden
- Vor jedem Gebrauch durch den Anwender auf offensichtliche Fehler prüfen

## Einsatzbeschränkungen

Unter bestimmten Bedingungen sind die Gießereihaken mit Öse GH mit Einschränkungen verwendbar – siehe Tabelle unten.

Sie zeigt Belastungen mit den dazugehörigen Reduktionsfaktoren. Die jeweils zulässige Tragfähigkeit unter diesen Belastungen ergibt sich dabei durch Multiplikation der maximalen Tragfähigkeit mit dem Reduktionsfaktor lt. Tabelle unten. Treffen mehrere Einsatzbeschränkungen für einen Hebevorgang zu, so sind alle zugehörigen Reduktionsfaktoren anzuwenden!

## Reduktionsfaktoren

Temperaturbelastung*	-40 °C bis 200 °C	über 200 °C bis 300 °C	über 300 °C bis 400 °C
Reduktionsfaktor	1	0,9	0,75
Stoßbelastung	<b>leichte Stöße</b> entstehen z. B. durch Beschleunigen beim Heben und Senken.	<b>mittlere Stöße</b> entstehen z. B. durch das Nachrutschen der Anschlagkette bei deren Anpassung an die Form der Last.	<b>starke Stöße</b> entstehen z. B. durch das Hineinfallen der Last in die unbelastete Anschlagkette.
Reduktionsfaktor	1	0,7	nicht zulässig

\* die Verwendung bei Temperaturen unter -40 °C und über 400 °C ist verboten!

Bei den Angaben in dieser Betriebsanleitung wird die Abwesenheit von besonders gefährdenden Bedingungen vorausgesetzt. Besonders gefährdende Bedingungen schließen Offshore-Einsätze, das Heben von Personen und das Heben von potentiell gefährdenden Lasten wie flüssige Metalle oder kerntechnisches Material ein. Für solche Fälle ist die Zulässigkeit und der Grad der Gefährdung mit KWB abzuklären.

## Fehlanwendungen

Gießereihaken mit Öse GH sind nicht für die Verwendung mit Lebensmitteln, kosmetischen oder pharmazeutischen Erzeugnissen sowie unter stark korrosiven Einflüssen (z. B. Säuren, Abwasser, ...) bestimmt. Sie sind nicht für den Einsatz in explosionsgeschützten Bereichen vorgesehen. Sie dürfen auch nicht den Dämpfen von Säuren und Chemikalien ausgesetzt sein oder unter anderen Bedingungen verwendet werden als in „Bestimmungsgemäßer Verwendung“ und „Einsatzbeschränkungen“ beschrieben wird – z. B. keine Quer- oder Biegebelastung. Nicht in zu kleine Ösen einhängen, sodass der Haken auf der Spitze belastet würde. Es dürfen keine Oberflächenbehandlungen mit materialschädigender Wirkung (z. B. galvanische Verzinkung, Feuerverzinkung usw.), sowie Wärmebehandlungen, Schweißungen, Anbringen von Bohrungen usw. durchgeführt werden.

## Montageanleitung

Die Montage darf nur durch eine sachkundige Person mit den dazu erforderlichen Fähigkeiten und Kenntnissen erfolgen. Super Alloy Gießereihaken mit Öse GH werden an der Öse mittels Verbindungsglieder mit der Kette verbunden. Die Zuordnung zum Verbindungsglied und zur richtigen Kettendimension ist durch den Code (z. B. GH 13.8) und die Güteklasse (8) festgelegt, mit denen die Haken auch markiert sind. Z. B. GH 13.8 ist mit Verbindungsglied V 13.8 und Super Alloy 13 mm Ketten zu verwenden. 13 deutet dabei auf den Materialdurchmesser der Kette hin, 8 auf die Güteklasse. Bei Mehrstranggehängen müssen die Haken mit dem Rücken zueinander in einer Ebene liegen (Hakenspitzen weisen nach aussen). Weiters ist auf gleiche Stranglänge bei Mehrstranggehängen zu achten. Eventuell sind alle Gießereihaken mit Öse GH auszutauschen. **ACHTUNG:** Da diese Haken der Güteklasse 8 entsprechen, ist in Verbindung mit Güteklasse 10 (Star Alloy) Ketten und Komponenten die Tragfähigkeit und Kennzeichnung des Gehänges entsprechend anzupassen. Sie dürfen auch zum Austausch bei der Reparatur von Star Alloy Gehängen (Güteklasse 10) verwendet werden, sofern eine Fehleinschätzung der Tragfähigkeit durch den Anwender ausgeschlossen wird – z. B. durch einheitliche Farbgebung und korrekte Kennzeichnung. Auf richtige Tragfähigkeitsangabe beim kompletten System ist zu achten (Tragkraftanhänger). Der schwächste Teil bestimmt die Tragfähigkeit. Das Gesamtsystem in das Gießereihaken mit Öse GH eingebaut werden, muss die Anforderungen der Richtlinie 2006/42/EG erfüllen. Nur fehlerfreie Teile montieren. Gießereihaken mit Schäden dürfen nicht montiert werden, gebrauchte Haken sind vor der Montage lt. „Wartung, Prüfungen, Reparatur“ zu prüfen.

## Vom Benutzer zu treffende Schutzmaßnahmen

Bei der Verwendung Schutzhandschuhe tragen. Unter Bedingungen mit Einsatzbeschränkungen sind die angegebenen Reduktionsfaktoren für die Tragfähigkeit unbedingt anzuwenden, damit ausreichende Sicherheit gegeben ist.

## Vorgehen bei Unfällen oder Störungen

Bei steckenbleiben des Hakens keinesfalls Gewalt anwenden um eine Beschädigung des Hakens zu vermeiden. Die Last absetzen und die Störung mittels Handkraft beseitigen. Nach Verformung des Hakens (z. B. wegen Überlastung) oder anderen außergewöhnlichen Ereignissen die Anschlagkette außer Betrieb nehmen und einer sachkundigen Person zur Prüfung bzw. Reparatur übergeben.

## Restrisiken

Überlastung durch Nichtbeachten der maximalen Tragfähigkeit, oder durch nicht reduzierte Tragfähigkeit wegen Temperatureinfluss, Unsymmetrie oder Stoßbelastung kann ebenso zum Versagen der Gießereihaken mit Öse GH führen wie falsche Adjustage, das Überschreiten zulässiger Neigungswinkel, starke Schwingungen bei hoher Belastung, Querbeltung oder die Verwendung ungeprüfter Haken. Die Verwendung von Haken ohne Sicherungsfalle kann zum unbeabsichtigten Lösen des Hakens führen. Die Last könnte herabfallen, was direkte oder indirekte Gefahr für Leib oder Gesundheit der Personen birgt, die sich im Gefahrenbereich von Hebevorrichtungen aufhalten.

## Wartung, Prüfungen, Reparatur

**Wartung:** Gießereihaken mit Öse GH regelmäßig reinigen, nach dem Einsatz in nasser Umgebung trocknen und anschließend gegen Korrosion schützen, z. B. leicht ölen.

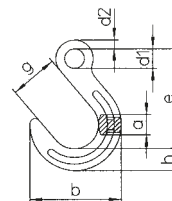
**Prüfungen:** Die Gießereihaken mit Öse GH sind im gereinigten Zustand zu prüfen – sie müssen frei von Öl, Schmutz und Rost sein. Farbe ist nur soweit zulässig als eine Bewertung des Zustandes der Haken möglich ist. Ausgeschlossen sind bei der Reinigung Verfahren, die Werkstoffversprödung (z. B. Beizen), Überhitzung (z. B. Abbrennen), Werkstoffabtragung (z. B. Strahlen) etc. verursachen. Es dürfen dabei keine Risse oder andere Mängel verdeckt werden.

Vor jedem Gebrauch sind die Gießereihaken mit Öse GH durch den Anwender auf offensichtliche Fehler zu prüfen. Mindestens jährlich sind sie von einer sachkundigen Person zu kontrollieren. Der Zeitraum kann in Hinblick auf die Einsatzbedingungen kürzer sein – z. B. bei häufigem Einsatz mit maximaler Tragfähigkeit oder unter Bedingungen mit Einsatzbeschränkungen, bei erhöhtem Verschleiß oder Korrosion. Alle 2 Jahre sind die Haken einer Rissprüfung zu unterziehen. Möglichkeiten dazu sind: Belastung mit 2facher Tragfähigkeit und anschließend visuelle Kontrolle, magnetische Rissprüfung, Farbeindringverfahren.

### Ausscheidkriterien:

- Bruch, Verformung, scharfe Kerben bzw. Risse jeglicher Art
- Bei jedem Anzeichen von hoher Hitzeeinwirkung (z. B. Schwarzfärbung oder Verbrennung der Beschichtung)
- Bei Zweifel ob die Funktion und/oder Sicherheit der Gießereihaken mit Öse GH noch gegeben ist
- Bei Verschleiß oder übermäßiger Korrosion, wenn eine zulässige Maßänderung lt. Tabelle unten überschritten ist

Maß	Max. zulässige Änderung
d2	-10 %
e	+5 %
g	+10 %
h	-10 %



### Reparatur:

Reparaturen dürfen nur durch sachkundige Personen durchgeführt werden: Kleine Fehler wie Kerben und Riefen können gegebenenfalls durch sorgfältiges Schleifen oder Feilen beseitigt werden. Nach der Instandsetzung muss die instandgesetzte Stelle einen gleichmäßigen Übergang ohne plötzliche Querschnittsveränderung haben. Durch die vollständige Beseitigung des Fehlers darf sich die Materialdicke an dieser Stelle um maximal 10 % des Nennmaßes verringern. Schweißarbeiten, Wärmebehandlungen, sowie Richten verbogener Gießereihaken ist verboten. Über die Prüfungen und Reparaturen sind Aufzeichnungen zu führen, die während der Nutzungsdauer der Teile aufzubewahren sind.

## Lagerung

KWB Gießereihaken mit Öse GH sollten gereinigt, getrocknet und gegen Korrosion geschützt, (z. B. leicht eingeölt) gelagert werden. Während der Lagerung sollen sie keinen korrosiven, thermischen oder mechanischen Einflüssen ausgesetzt sein.

## Einbauerklärung

gemäß Anhang II B der Maschinenrichtlinie 2006/42/EG für Zubehörteile zu Anschlagmittel:

Wir weisen darauf hin, dass die in dieser Betriebsanleitung genannten Artikel zum Einbau in Anschlagmittel im Sinne der Maschinenrichtlinie 2006/42/EG vorgesehen sind. Die Inbetriebnahme der Artikel ist so lange untersagt, bis erklärt wurde, dass das Anschlagmittel in welches sie eingebaut wurden, den Bestimmungen der Richtlinie entspricht.

Voraussetzung für die Inbetriebnahme ist weiters, dass diese Betriebsanleitung gelesen und verstanden wurde.

Bei jeder nicht von KWB bewilligten Änderung des Produktes verliert diese Erklärung ihre Gültigkeit.

Nachstehende grundlegende Sicherheits- und Gesundheitsschutzanforderungen lt. Anhang I der Richtlinie gelten und werden eingehalten: 1.1.3, 1.3.4, 1.5.4, 4.1.2.3, 4.1.2.5, 4.3, 4.4.1

Die speziellen, technischen Unterlagen gemäß Anhang VII Teil B wurden erstellt und werden auf begründetes Verlangen einzelstaatlicher Stellen in elektronischer Form übermittelt. Bevollmächtigter für die Zusammenstellung der techn. Unterlagen: DI Bernhard Oswald; Mariazeller Straße 143; A-8605 Kapfenberg

Klagenfurt, 2011-09-01

KWB Ketten Austria GmbH  
Stefan Duller

### **KWB Ketten Austria GmbH**

A-9020 Klagenfurt, Schlepe-Platz 8

Phone: +43 (0) 463 / 48 80-355

Fax: +43 (0) 463 / 48 80-350

kwb@kwb-ketten.at, www.kwb-ketten.at

Technische Änderungen und Druckfehler vorbehalten.