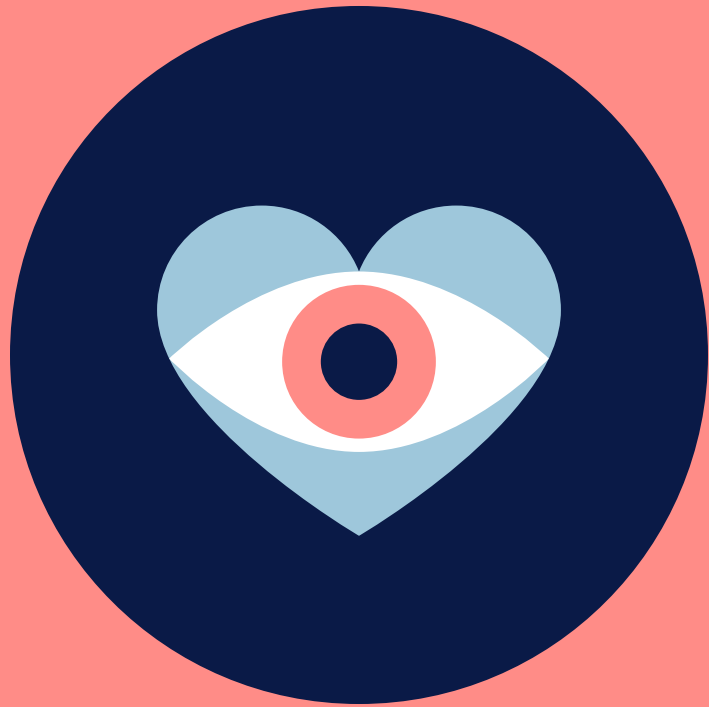


# **MER** **GEMENSAMT**

En berättelse om svenskt flyktingmottagande,  
våra attityder och partipolitiken





# Inledning

Detta är en skrift om Sverige, invandring, politik och attityder.

Avsikten är att resonera kring vad som skett i svensk politik sedan 2015. Hur kommer det sig att Europas kanske mest invandringsvänliga land har lagt sin politik på EU:s miniminivå och vad är det som driver svensk politik till ett så oerhört fokus på just frågor om invandring och integration? Skriften behandlar svenskt flyktingmottagande i ett historiskt perspektiv, förändringar i befolkningens attityder kring invandring och hur partiernas väljare ser ut när det gäller inställningen till flyktingmottagande.

Våra viktigaste slutsatser kan sammanfattas i två punkter.

- **Dagens flyktingpolitik är en avvikelse från en lång svensk tradition. Det är dagens politik och inte den som gällde under 2015 som är ny och annorlunda.**
- **Svenskarna har sedan 2015 blivit mer kritiska mot att ta emot människor på flykt. Det är däremot små förändringar av underliggande attityder kring invandring och mångfald. Svenskarna är fortfarande bland Europas mest invandringsvänliga folk.**

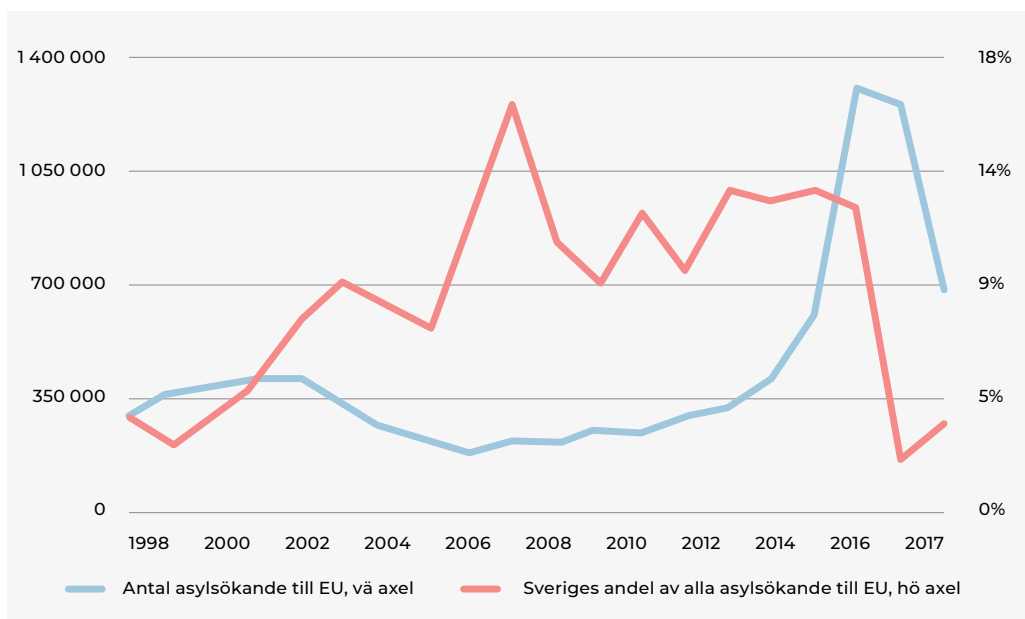
Vårt viktigaste budskap är enkelt.

Det finns ett val att göra. Svensk politik är i dag fast förankrad i en självförstärkande process där fokus allt mer läggs på de skillnader som finns i vår syn på invandring och integration. Den majoritet av befolkningen som inte har en ytterlighetsposition glöms bort och all energi läggs på att hitta skillnader. Skillnader inte bara mellan väljare utan också mellan etniska grupper, olika religioner och olika delar av landet. Det går att välja annorlunda. Det går att se att vi har mer gemensamt än vad som skiljer. Och det går att ta vara på ett land sällsynt öppet för mångfald och förändring. Vi är övertygade om att det valet inte bara bättre speglar svenskarnas värderingar utan också leder till en bättre framtid.

## Berättelsen om 2015

2015 var ett rekordår vad avser antalet asylsökande i Sverige. I efterhand har det kommit att framställas som en avvikelse driven av ändrad politik. "Vi ärvde en ohållbar migrationspolitik" som Stefan Löfven uttryckte det vid sin presskonferens tillsammans med Donald Trump. Åtstramningarna som skett sedan dess utmålas ibland som en sorts återgång till ett normalläge. Faktum är att det exceptionella med 2015 var antalet människor på flykt som sökte sig till Europa. Den svenska andelen av dessa ökade inte jämfört med föregående år. Vad som däremot har hänt är en dramatisk minskning av den svenska andelen sedan åtstramningarna. Det skedde visserligen en gradvis uppgång av Sveriges andel under slutet av 90-talet och början av 00-talet men det är snarare 98/99 och 16/17 som är anomalierna än 2015. Det oerhört kraftiga fallet under 2016 och 2017 förefaller komma från en kombination av EU:s förmåga att stoppa människor på flykt innan de når unionen och mer renodlat svenska faktorer.

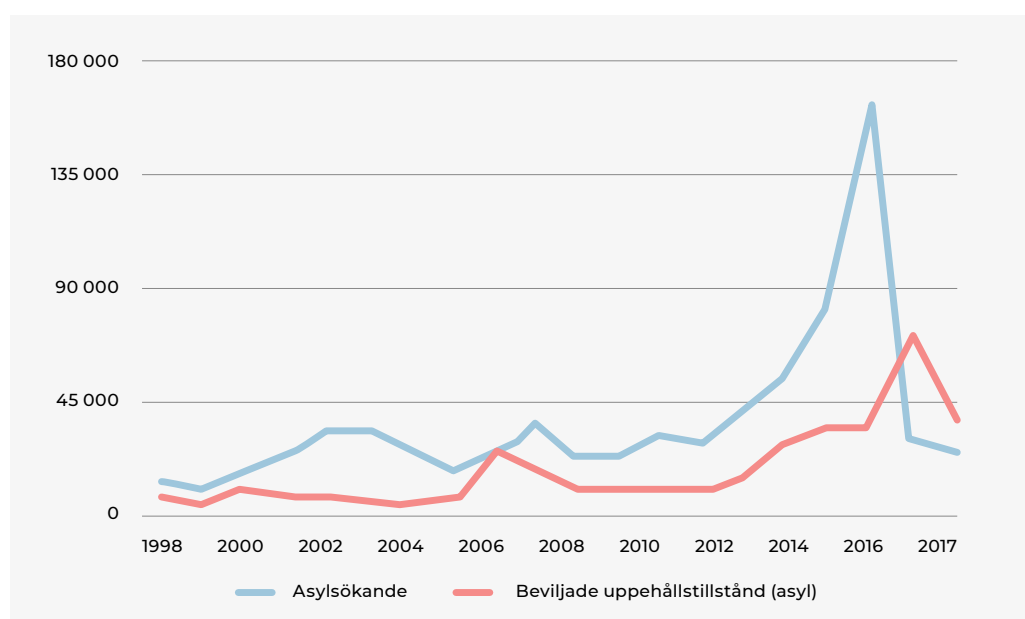
Figur 1. Antal asylsökande i EU och andelen av dessa som sökt asyl i Sverige, 1998-2017



Källa: Eurostat och egna beräkningar

Det är också anmärkningsvärt att debatten så ofta kretsar just kring antalet asylsökande när det långt ifrån är samma sak som antalet personer som faktiskt beviljas uppehållstillstånd. Skillnaden mellan de två kurvorna blir särskilt tydlig i spåren av 2015. Betydelsen av de åtstramningar som gjorts underskattas om man bara ser till minskningen av antalet asylsökande. Den rekordstora ökningen av antalet asylsökande under 2014 och 2015 har gett ett anmärkningsvärt svagt avtryck i antalet personer som beviljats uppehållstillstånd på dessa grunder.<sup>1</sup>

Figur 2. Antalet asylsökande i Sverige och antal personer som beviljats uppehållstillstånd av asylskäl, 1998-2017



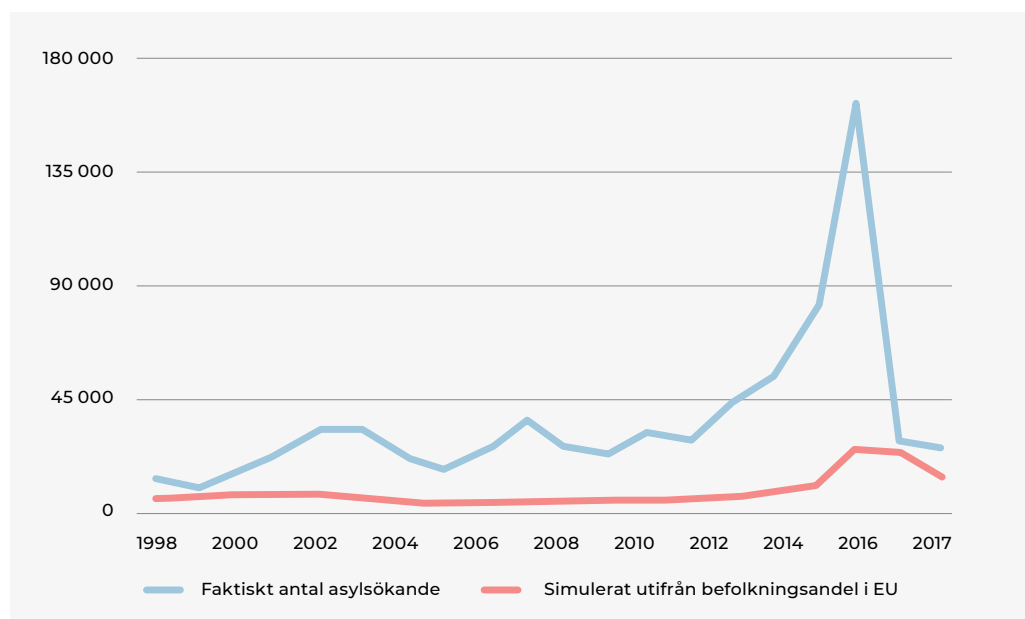
Källa: Migrationsverket

Sverige har de senaste 30 åren haft två riktigt stora toppar av asylsökande. Båda har sina rötter i stora konflikter – balkankrigen och kriget i Syrien. I inget av fallen har det varit dramatiska omläggningar av politiken som lett till uppgångarna. Däremot har båda följts av åtstramningar. I början på 90-talet införde vi visumtvång för bosnier och de senaste åren har det skett en bred åtstramning på många områden.

.....  
<sup>1</sup> Siffran över beviljade uppehållstillstånd inkluderar anhöriga till personer som beviljats asyl

I ett bredare perspektiv är det utan tvekan så att Sverige under lång tid har tagit emot en andel av de människor på flykt som söker asyl inom EU som klart överstiger vår befolkningsandel. I realiteten är det kanske inte något som varit ett mål för politiken men till skillnad från regler för vem som ska beviljas uppehållstillstånd är det ju inte heller något som enkelt kan styras via politiska beslut. I grunden handlar det om var människor väljer att söka asyl. När det nu från vissa håll talas om att det svenska mottagandet ska anpassas till vår andel av EU:s befolkning kan det vara intressant att se vad det skulle inneburet historiskt. I diagrammet nedan har vi jämfört det faktiska antalet asylsökande med vad som skulle varit fallet om vår andel av alla asylsökande i EU skulle motsvarat vår befolkningsandel. Med undantag från något enda år skulle det inneburet ett avsevärt lägre mottagande än vad som varit fallet. Det kan man förstås se som önskvärt men det vore en helt ny inriktning på den svenska politiken.

Figur 3. Antalet asylsökande i Sverige och en simulering av vad antalet skulle blivit om vår andel av alla asylsökande till EU skulle motsvarat vår befolkningsandel, 1998-2017



Källa: Eurostat och egna beräkningar



Det ovanligt stora antalet asylsökande i Sverige under 2014 och 2015 kan som vi konstaterat knappast förklaras av policy, främst av det enkla skälet att den svenska andelen av Europas asylsökande inte förändrades men också för att den inte förgicks av några stora policyförändringar. Däremot kan förstås den höga genomsnittliga nivån i Sverige hänga ihop med en mer generös politik än i andra europeiska länder. Det vore inte fel att beskriva det tidigare svenska regelverket som mer generöst än det i de flesta andra EU-länder.

Det finns dock anledning att vara lite tveksam till migrationspolitikens betydelse för antalet asylsökande. Den forskning som finns på området landar ofta i slutsatsen att länders regelverk har liten påverkan på vart människor på flykt söker sig. Det beror främst på att kännedomen är relativt låg om hur länders regler ser ut, på att andra faktorer väger mycket tyngre och på att människor på flykt endast i begränsad utsträckning själva styr över var de hamnar<sup>2</sup>. Som exempel på detta kan man ta de fyra länder i Europa som 2010 (senaste året med data) hade den mest generösa flyktingpolitiken; Portugal, Spanien, Österrike och Sverige. Österrike och Sverige<sup>3</sup> är två stora mottagarländer med Spanien och Portugal är motsatsen. Antalet asylsökande är inget som enkelt låter sig styras med politiska beslut kring nationella regelverk.

Vad som är helt klart är dock att svenskarna har en mer positiv inställning till invandring än medborgarna i de flesta andra europeiska länder. I European Social Survey (2016) framgår det t.ex. att andelen som anser att invandring gör landet bättre att leva i, med god marginal är högst i Sverige<sup>4</sup>. Att vi under mycket lång tid har tagit emot en relativt hög andel av de asylsökande som kommit till Europa är i det ljuset kanske inte ologiskt.

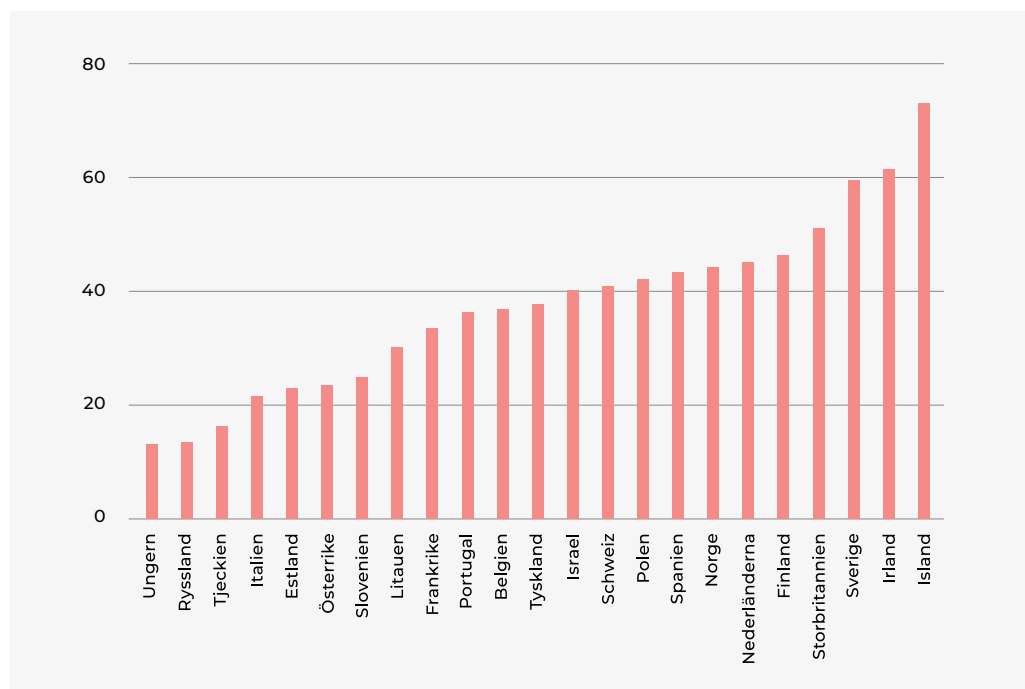
.....

2 Se t.ex. denna forskningsöversikt Spinks, RESEARCH PAPER NO. 1, 2012-13

3 Marc Helbling, Liv Bjerre, Friederike Römer and Malisa Zobel (2017): "Measuring Immigration Policies: The IMPIC Database", European Political Science 16(1): 79-98

4 Forskaren Joakim Ruist har skrivit mer om dett på <https://www.migrationsinfo.se/attityder/attityder-till-invandring-i-sverige/>

Figur 4. Andel av länders befolkning som svarat instämmande på påståendet att invandring gör landet till ett bättre land att leva i




Källa: Eurostat och egna beräkningar

Det finns absolut en meningsfull berättelse om Sverige som ett land med en generös politik och vars mottagande har varit större än i väldigt många andra länder. Det lite ironiska är att det är en berättelse som har lite att göra med vad som hände 2015. Det året var en humanitär kris av sällan skådad skala, inte en udda avvikelse från en tidigare "realistisk" flyktingpolitik.

Vad 2015 definitivt bör ses som, är en tydlig vattendelare i svensk politik. Väldigt mycket har hänt sedan dess som hade varit svårt att föreställa sig innan. Det är slående att många politiska partier i dag vill klä sina omsvingningar som en sorts återgång till en tidigare etablerad svensk linje. Det är svårt att se, när under de senaste 30–40 åren, som dominerande partier i Sverige talat om människor på flykt på ett sätt som i dag. I kunskapsöversikten "Invandringens historia – från "folkhemmet" till dagens Sverige" beskrivs hur Sverige åtminstone sedan början av 1970-talet i huvudsak har sett en relativt generös flyktingpolitik som en viktig del av det övergripande svenska projektet<sup>5</sup>. Dagens läge, med en politik baserad på EU:s minimiregler är knappast en återgång till ett normalläge. Den nya politiken kan givetvis vara välgrundad och motiverad ändå men den är inte i enlighet

.....  
5 S 2017:05





med svensk tradition – i varje fall inte någon någorlunda nutida tradition. I ett färskt working paper från Malmö Universitet beskrivs förändringen som ett paradigmskifte i svensk flyktingpolitik<sup>6</sup>.

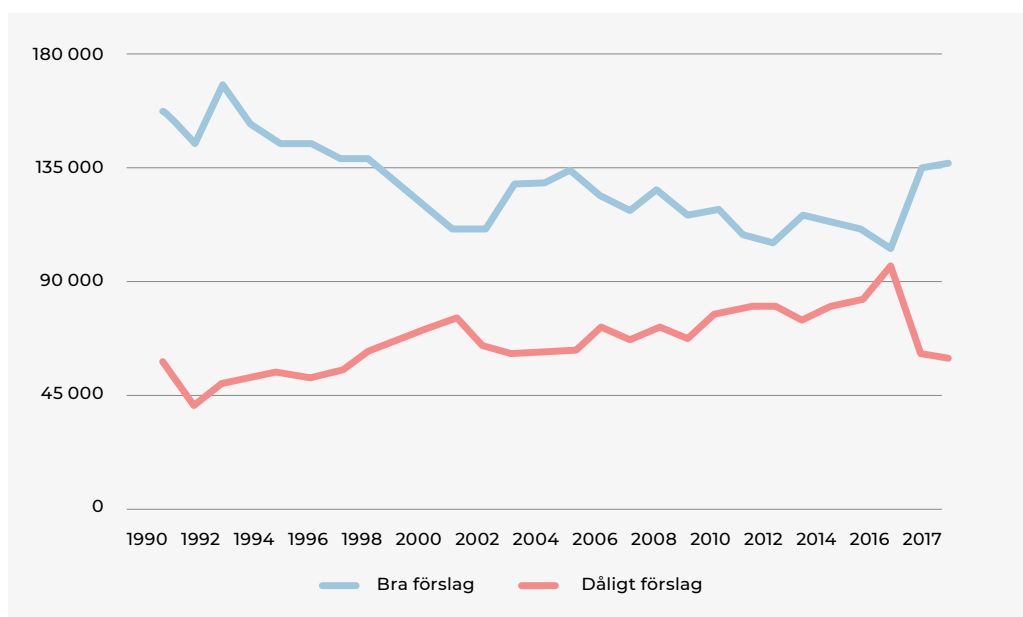
Det som hände 2015 blev inte bara en partipolitisk vattendelare, det påverkade också åtminstone i en viss bemärkelse, svenskarnas attityder kring flyktingmottagande. I följande avsnitt tecknar vi en bild av hur attityder och värderingar har förändrats.

.....  
<sup>6</sup> Henrik Emilson, Continuity or change? The refugee crisis and the end of Swedish exceptionalism, MIM Working Papers Series NO 18:3

## Berättelsen om svenskarna

I SOM-undersökningen går det att se att det under lång tid varit en större andel av svenskarna som velat minska flyktingmottagandet än det motsatta. Under 2000-talet minskade skillnaden stadigt för att sedan efter 2015 kraftigt öka igen. Differensen är nu på samma nivå som i slutet av 1990-talet, vilket i sin tur betyder att den fortfarande är avsevärt lägre än i början av 1990-talet. Som framgår av diagrammet nedan är dock förändringen efter 2015 unik i termer av kraftig förändring på kort tid. Det så kallade balanstalet, differensen mellan de två linjerna, ökade på ett år med 25 procentenheter.

Figur 5. Andel som tycker att det är ett bra respektive dåligt förslag att ta emot färre flyktingar, 1990-2017



Källa: SOM-undersökningen

Eftersom frågan handlar om att ta ställning till en förändring av antalet människor på flykt är det förstås inte konstigt att det sker en kraftig förändring efter en så exceptionell ökning av antalet asylsökande som skedde 2015. Fler eller färre än 160 000 är ju något annat än fler eller färre än 80 000 som var mottagandet året innan. Samtidigt var även 80 000 asylsökande under 2014 en mycket kraftig ökning jämfört med året innan och ändå var reaktionen i opinionen den motsatta 2015 jämfört med 2016. Stödet för att ta emot fler människor på flykt ökade.



Den kraftiga åtstramning av politiken som skett efter 2015 är svår att separera från förändringen i opinionen. Det kan delvis handla om att följa opinionen men samtidigt är det också rimligt att anta att det förändrade politiska tonläget har påverkat opinionen. Det är förmodligen också viktigt att skilja på den initiala politiska reaktionen under hösten 2015 och på vad som har hänt sedan dess. Det som först presenterades som en tillfällig lagstiftning har i dag i många politiska läger pekats ut som det nya önskvärda normalläget och vissa vill gå ännu längre.

Det finns också ett tydligt skifte i det politiska samtalet där det som initialt var en akut omläggning av just reglerna kring asyl och uppehållstillstånd nu allt mer tar formen av ett mer grundläggande skifte i sättet att tala om invandring och öppenhet. Tendensen är inte bara att tonläget förändras utan också att allt fler politikområden "etnifieras" i bemärkelsen att samhällsproblem i ökad utsträckning kopplas till invandringen. Det sträcker sig dessutom bortom flyktinginvandring. Åtminstone hos Socialdemokraterna har också tonläget kring arbetskraftsinvandring förändrats.

Det kan finnas många skäl till en politisk omläggning men politiken är i grunden förstås känslig för opinionsströmningar. På ytan förefaller också det nya tonläget och den nya politiken ligga väl i linje med opinionsförändringen. Frågan är dock om svenskarnas syn på flyktingmottagning och invandring har förändrats så fundamentalt som det är lätt att tro när man ser de politiska förändringarna.

Svenskarna har historiskt utmärkt sig som väldigt öppna för invandring och mångfald än invånarna i de flesta andra europeiska länder. Detta finns väl belagt i åtskilliga internationella jämförelser<sup>7</sup>. Det är möjligt att det finns en bred förändring i svenskarnas attityder sedan 2015 men för att studera det krävs det fler och bredare frågor än bara om man just nu vill ta emot fler eller färre människor på flykt.

.....  
<sup>7</sup> Se t.ex. Bridges & Mateut 2014; Demker 2016; Heath & Richards 2016; Meuleman, et al. 2009; Sides & Citrin 2007)

## Förändring av attityder över tid

Vi har studerat fyra olika undersökningar och mätningar som alla har det gemensamt att de med oförändrade frågor har mätt opinionen både före och efter 2015. I tre av mätningarna är det senaste året 2016. Det hade förstås varit ännu bättre med senare mättillfällen men eftersom den tydliga förändringen i SOM-undersökningen inträffade just mellan 2015 och 2016 blir det relevant att studera om likartade förändringar mellan de åren finns i andra undersökningar också. Förändringen i SOM är dessutom betydligt mindre mellan 2016 och 2017 vilket tyder på att skiften i andra attityder också borde kunna fångas i mätningar under 2016.

Ambitionen har varit att hitta undersökningar med olika typer av frågor. Vi har velat studera om den tydliga förändringen går att hitta också i frågor som inte lika tydligt kopplar till just fler eller färre människor på flykt jämfört med när frågan ställs. Det är intressant dels för att skilja mer grundläggande attityder från reaktioner i stunden och dels för att små skillnader i utformningen av en fråga kan ge väldigt olika resultat.

### European Social Survey

Vi har bearbetat data från den stora undersökning, European Social Survey, som ofta används för att jämföra hur befolkningen i olika länder tycker och tänker kring olika samhällsfrågor<sup>8</sup>. Just ESS har ofta varit källan till bilden av Sverige som ett ovanligt invandringsvänligt land. Det är därför extra intressant om vi kan se någon tydlig förändring i den undersökningen.

Vi har tittat på de två senaste omgångarna av ESS<sup>9</sup>. De bygger på svar insamlade under 2012, 2014 och 2016 och i alla omgångarna har det ställts samma frågor som i ett lite bredare perspektiv fångar människors inställning till invandring. Vi har studerat sex olika frågor där de tre första handlar om effekterna av invandring och de tre andra om vilken nivå av invandring som är önskvärd.

För Sveriges del finns det en svag minskning av andelen som på en elvagrädig skala svarar positivt (6-11) på två av tre olika påståenden om hur invandring påverkar samhället. Något färre anser att invandring gör Sverige till ett bättre land att leva i samt att invandring berikar landets kultur.

.....  
<sup>8</sup> <http://www.europeansocialsurvey.org/>

<sup>9</sup> Antalet respondenter i Sverige är drygt 1 700 för 2014 och drygt 1 500 för 2016.

En mycket liten positiv förändring finns när det gäller andelen som anser att invandring är bra för landets ekonomi. I samtliga fall är dock resultaten 2016 i nivå med eller högre än 2012. Det är 2014 som, i två frågor, ligger något högre både jämfört med två år tidigare och två år senare. När det gäller andelen som anser att invandring är positivt för ekonomin finns det en svag uppgång under hela perioden.

Tabell 1. Andel som instämmer i tre olika positiva påståenden om konsekvenserna av invandring, 2012, 2014, 2016

	2012	2014	2016
Invandring gör Sverige till ett bättre land att leva i	60%	65%	60%
Invandring berikar landets kultur	73%	78%	73%
Invandring är bra för landets ekonomi	48%	53%	54%

Källa: ESS och egna beräkningar

I ESS ställs det också tre frågor som mer direkt handlar om nivån på invandringen. De är dock inte formulerade i termer av fler eller färre än i dag utan tar mer sikte på absoluta nivåer. Frågorna är uppdelade på tre olika grupper av invandrare. Även här har svenskarnas åsikter förändrats mycket lite mellan 2014 och 2016. Återigen är mönstret att nivåerna 2016 ligger nära nivåerna 2012. I tabellen nedan visas hur stor andel som har valt alternativet "många" på en skala med – många, några, få, inga.

Tabell 2. Andel som tycker att Sverige ska ta emot många invandrare, uppdelat på typ av invandring, 2012, 2014, 2016

	2012	2014	2016
Ta emot många/få invandrare från samma ras/etnisk grupp som majoriteten	35%	44%	40%
Ta emot många/få invandrare från en annan ras/etnisk grupp än majoriteten	32%	42%	38%
Ta emot många/få invandrare från fattigare länder utanför Europa	32%	38%	34%

Källa: ESS och egna beräkningar

Det är notervärt att både nivåerna och förändringarna är mycket likartade över de tre olika grupperna. Vi är något, men inte mycket, mer positiva till invandring från grupper som liknar "majoriteten" i landet. I många andra länder finns det en mycket tydligare skillnad beroende på vilken grupp frågan gäller.

Det är också anmärkningsvärt stor skillnad på resultatet i ESS och frågan i SOM-undersökningen. Det är oklart om det beror på att ordet flyktingar inte nämns eller om det mer beror på att frågan inte handlar om fler eller färre än i dag. Det visar dock att utvecklingen av den svenska opinionen är långt ifrån entydig.

### Delegationen för Migrationsstudier (Delmi)

En helt färsk svensk studie från Delegationen för Migrationsstudier (Delmi) har i en panelundersökning under åren 2014–2016 studerat svenskarnas attityder till olika former av invandring<sup>10</sup>. Studien är särskilt intressant eftersom det var samma individer som svarade på frågorna alla de tre åren.

En av de frågor som ställdes var "Hur ser du på att följande grupper av människor invandrar till Sverige" följt av olika kategorier av invandring. Resultatet visade mycket små förändringar under de studerade åren.

I tabellen nedan redovisas balanstalet för de olika kategorierna av invandring, d.v.s. andelen som angett något av de två positiva svarsalternativen minus andelen som valt något av de två negativa<sup>11</sup>. I alla fallen finns det en starkt positiv bild av invandring.

Tabell 3. Andelen som ser positivt minus andelen som ser negativt på olika typer av invandring, 2014-2016

	2014	2015	2016
Krig och förtryck	54	51	50
Arbeta	69	71	72
Studera	77	74	77
Anhöriga	28	24	25

Källa: Delmi 2018:4

.....  
<sup>10</sup> Delmi, Attityder till invandring - En analys av förändringar och medieeffekter i Sverige 2014-2016 (2018:4)

<sup>11</sup> Svarsalternativen var – mycket negativt, ganska negativt, varken eller, ganska positivt, mycket positivt

Det finns en svag minskning av balanstalet för dem som invandrar p.g.a. krig och förtryck samt som anhöriga medan inställningen till invandring för att arbeta visar en svag ökning och för att studera är oförändrad mellan 2014 och 2016. Bilden i Delmis undersökning liknar alltså den i ESS studier. Det finns en svag trend i riktning mot ökade skepsis mot vissa typer av invandring men samtidigt är de absoluta nivåerna tydligt positiva.

Delmi ställde också frågor om hur invandring påverkar Sverige. De påståenden som respondenterna har fått ta ställning till är blandat positiva och negativa. De rör begreppet invandring generellt utan att specificera någon särskild typ av invandring. Även här finns det både en betydande stabilitet och en övervägande positiv bild av invandringens effekter. Vi visar balanstalen för i vilken utsträckning respondenterna instämmer i påståendena<sup>12</sup>.

En stor majoritet instämmer i de båda positiva påståendena om att vår kultur blir rikare och att det är bra för ekonomin att människor flyttar till Sverige. Mycket få instämmer i att invandrare tar jobben för dem som är födda i Sverige och en knapp majoritet motsätter sig påståendet att invandrare bara kommer hit för att utnyttja välfärden. Det negativa påstående som får stöd är att invandrare ofta har seder och traditioner som inte passar in i det svenska samhället. Inget av påståendena visar någon kraftigare förändring i någon riktning.

Tabell 4. Andel som instämmer minus andel som inte instämmer i påståenden om effekter av invandring, 2014-2016

	2014	2015	2016
Vår kultur blir rikare när människor från andra länder flyttar till Sverige	50	46	47
Det händer allt för ofta att invandrare har seder och traditioner som inte passar in i det svenska samhället	22	24	23
Invandrare kommer ofta hit bara för att utnyttja välfärden i Sverige	-15	-9	-8
Att människor flyttar till Sverige är bra för den svenska ekonomin	28	27	34
Invandrare tar ofta jobben för dem som är födda i Sverige	-63	-68	-64

Källa: Delmi 2018:4

.....  
<sup>12</sup> Svarsalternativen var – Instämmer helt, Instämmer delvis, Instämmer knappast, Instämmer inte alls. Balanstalet uttrycks som summan av de två positiva minus summan av de två negativa.



Både ESS och Delmis undersökning ger anledning att ifrågasätta bilden av en kraftig opinionsförändring. När frågorna inte lika direkt rör den dagsaktuella flyktingpolitiska agendan ser vi inte alls samma ökning av stöd för en mer restriktiv politik. Den genomgående bilden är också att bredare frågor om invandringens nivåer och effekter leder till svar som i huvudsak visar på en mycket positiv inställning. Det är förstås fullt möjligt att både vara positiv till invandring i allmänhet och vilja ta emot färre människor på flykt, frågan är dock om politiken har överreagerat och förändrat sin politik och retorik betydligt kraftigare än vad väljarna har förändrat sina åsikter. Den nuvarande politiska retoriken går ju många gånger betydligt längre än till att bara handla om färre asylsökande än under 2015.

Samtidigt finns det två andra aktuella svenska undersökningar som också bör nämnas och där åtminstone den ena pekar på kraftigare förändringar.

### **Mångfaldsbarometern**

Den så kallade "Mångfaldsbarometern" har genomförts av Uppsala Universitet samt Högskolan i Gävle under tio år mellan 2005–2016 (2015 gjordes ingen undersökning).<sup>13</sup> Utifrån ett stort antal frågor kring attityder relaterade till mångfald konstrueras fyra olika index. I diagrammet nedan visar hur dessa har utvecklats över tid. Skalan är 0 – 4 och ju högre värde desto mer negativa attityder.

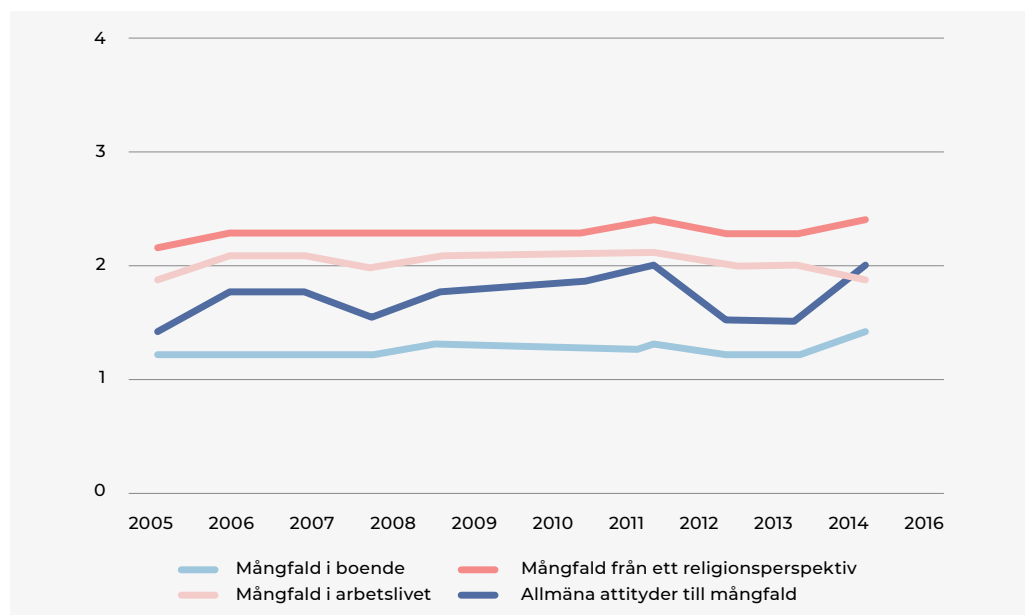
I tre av fyra index finns det en svag uppgång 2016. I samtliga fall är det dock efter en nedgång under åren 2013 och 2014<sup>14</sup>. Sett över längre tid finns det en betydande stabilitet.

.....  
<sup>13</sup> [https://www.hig.se/download/18.62385c32157b0d73e1d2578e/1476908317545/Högskolan+i+Gävle\\_Mångfaldsbarometern+2016.pdf](https://www.hig.se/download/18.62385c32157b0d73e1d2578e/1476908317545/Högskolan+i+Gävle_Mångfaldsbarometern+2016.pdf)

<sup>14</sup> I 2014 års mätning fanns det en skevhet i urvalet jämfört med föregående år, den äldsta åldersgruppen var påtagligt överrepresenterad.



Figur 6. Utvecklingen av fyra olika index över attityder till mångfald, 2005-2017




Källa: Mångfaldsbarometern 2016, Gävle Högskola

Den kraftigaste förändringen sker i indexet över allmänna attityder och det kan vara intressant att studera vilka frågor som driver detta. Indexet består av sex frågor varav tre beskriver positiva attityder och tre negativa sådana. I tabellen nedan presenteras balanstalet för 2014 samt 2016 för de som helt eller delvis instämmer respektive helt eller delvis tar avstånd.

Tabell 5. Andel som instämmer minus andelen som inte instämmer i sex olika påståenden om invandring, 2014 och 2016

	2014	2016
Det är bra om invandrarna som kommit till Sverige behåller sitt modersmål och lär sina barn det	39	41
Alla människor med utländsk bakgrund som kommer hit måste ges samma sociala rättigheter som landets egen befolkning	62	24
Samhället bör skapa möjlighet för invandrare att bevara sina kulturella traditioner	27	18
Många utlänningar kommer till Sverige bara för att utnyttja våra sociala förmåner	-2	3
Alla invandrare som begår brott i Sverige bör tvingas lämna landet	27	42
Svenskarna känner ett större ansvar för sitt arbete än de utlänningar som kommit till Sverige	-36	-37

Källa: Mångfaldsbarometern 2016, Gävle Högskola



Det blir tydligt att förändringen av indexet mellan 2014 och 2016 framför allt drivs av de frågor som kan sägas vara mer politikhäna. Det finns ett kraftigt fall i andelen som tycker att alla ska ges samma sociala rättigheter och en kraftig ökning av andelen som instämmer i att alla invandrare som begår brott ska utvisas. De tre frågor som mer beskriver attityder till invandrare som individer uppvisar mycket små förändringar. Det är intressant att de mer politikhäna faktorerna också var de som drev ned indexet under åren 2013/2014 – år då politiken som helhet kanske var som mest positiv till invandring. Det förefaller finnas en viss koppling mellan det politiska klimatet och attityderna.

## **DN/Ipsos**

Den undersökning där vi ser de största förändringarna av fler frågor än bara den om fler eller färre människor på flykt är en undersökning från DN/Ipsos. De har genomfört samma undersökning kring invandring och integration både 2015 och 2018. Utöver frågan om Sverige bör ta emot fler eller färre människor på flykt har de också ställt ett antal frågor med lite bredare karaktär. I samtliga fall utom ett ser man en kraftig förändring i mer kritisk riktning mellan de två mättillfällena. I tabellen nedan summeras balanstalen för andelen svar i positiv relativt negativ riktning. För alla frågor finns det två grader av positiva respektive negativa svar.

Det är fortfarande fler som anser att invandring i huvudsak är bra än som inte gör det men det positiva balanstalet har minskat kraftigt. Bilden av integrationen har gått från mycket negativ till ännu mera negativ, regeringens betyg har försämrats från en dålig nivå och det är nu fler som oroas för ett ökat antal människor på flykt än som inte gör det.

*Tabell 6. Andel positiva svar minus andelen negativa svar på sex olika frågor om invandring, 2015 och 2018*


	2014	2016
Bör Sverige ta emot fler eller färre flyktingar?	-10	-48
Är invandring i huvudsak bra eller dåligt för Sverige?	50	13
Fungerar integrationen i Sverige bra eller dåligt?	-50	-69
Gör regeringen ett bra eller dåligt jobb när det gäller invandring och integration?	-30	-52
Känner du oro för ett ökat antal flyktingar?	38	-8
Känner du oro för ökad främlingsfientlighet?	-57	-55

Källa: Ipsos

Den enda fråga där man inte ser någon väsentlig förändring är frågan om man känner oro för ökad främlingsfientlighet, där är det en oförändrat stor övervägande andel som inte gör det. Just den frågan är intressant eftersom det i SOM-undersökningen syns en tydlig uppgång av andelen oroliga. Mellan 2014–2017 har andelen som är mycket oroliga för ökad främlingsfientlighet ökat från 37 till 48 procent med andelen mycket oroliga för ökat antal människor på flykt ökat något mindre, från 29 till 37 procent. Både förändringarna och nivåerna skiljer sig alltså från DN/Ipsos-undersökningarna. Det är visserligen två olika, men ändå närliggande, år som jämförs och frågeställningarna är något olika men kanske säger de skilda resultaten också något om i vilken kontext frågan ställs. I DN/Ipsos är det tillsammans med få andra sakfrågor som alla på olika sätt gränsar till det politiska medan det i SOM är som en del av en mycket bredare undersökning.

## Sammanfattning av attitydförändringar

Bilden av hur svenskarnas attityder har förändrats är som framgår något splittrad. Det förefaller klart att det finns en viss förändring i en, brett beskrivet, mer invandringskritisk riktning. Det är också uppenbart frågor som direkt eller indirekt berör flyktingpolitiken som sådan uppvisar betydligt kraftigare förändringar. Samtidigt är de grundläggande attityderna kring invandring fortfarande klart positiva och de förändringar som skett är mycket små.



Det är förstås fullt normalt att olika frågeformuleringar ger olika svar och dessutom är det ju faktiskt olika typer av åsikter och attityder som studeras. Men det är ändå intressant att förändringarna över tid skiljer sig åt så pass mycket. Synen på invandring i allmänhet och flyktingmottagning har, åtminstone historiskt, varit starkt korrelerad på individnivå<sup>15</sup>. Det är därför intressant om de attityderna förändras på olika sätt på gruppnivå. En möjlig förklaring är att de väldigt speciella omständigheter som rått efter 2015 har skapat en ny form av särkoppling mellan den politiska frågan om fler eller färre människor på flykt och mer grundläggande attityder kring invandring.

Det är också intressant att den undersökning som genomförts under 2018 tycks ge en annorlunda bild än de som gjorts under 2016. Som vi har sett var det under 2016 som attityderna till fler eller färre människor på flykt förändrades som mest men det kan ju finnas en eftersläpning där kringliggande attityder nu också börjar skifta. Varför det kanske sker är en öppen fråga men en hypotes kan vara den kraftiga förskjutningen av tonläget i det offentliga samtalet.

På det stora hela verkar det ändå som att den politiska omsvängningen i policy och språk är kraftigare än förändringarna i väljarkårens attityder. I följande avsnitt tittar vi lite närmare på just partipolitiken och vad partiernas väljare tycker. Då går vi tillbaka till den vanliga frågan om fler eller färre människor på flykt.

.....  
<sup>15</sup> Se t.ex. "Positiv attityd till invandring trots mobilisering av invandringsmotstånd", ur SOM-rapport 56

## Flyktingpolitiken och partipolitiken

I föregående avsnitt diskuterade vi förhållandet mellan förändringar i partipolitiken som helhet och väljarkåren som helhet. En försiktig slutsats var att partierna förändrat sin politik kring invandring mer än vad väljarna förändrat sina attityder. Vi vet dock från bl.a. SOM-undersökningen att även om åsikterna i väljarkåren inte har förändrats så mycket (med undantag för senaste åren) så har flyktingpolitik blivit en allt mer partipolitiserad fråga. Den förefaller spela större roll för människors val av parti. Med tanke på det kan det vara intressant att fundera över om olika partiers agerande kan förklaras av var deras befintliga och potentiella väljare står i flyktingpolitiken.

En stor del av debatten just nu handlar dessutom om att olika partier, och då främst Socialdemokraterna och Moderaterna, positionerar sig medvetet i flyktingpolitiken för att ta tillbaka väljare från Sverigedemokraterna.

För detta avsnitt har vi använt uppgifter från Orvesto-konsument. Det är en databas framtagen av Kantar-Sifo och innehåller ett stort randomiserat urval ur den svenska befolkningen<sup>16</sup>. I Orvesto finns det bland annat uppgifter om huruvida personer instämmer att Sverige bör ta emot fler människor på flykt och även uppgifter om partisympati, både om man definitivt kommer att rösta på ett parti och om man kanske kommer att göra det.

Tabellen nedan visar hur attityderna fördelar sig när det gäller frågan om Sverige bör ta emot fler människor på flykt. Medan svaren på denna, eller väldigt likartade frågor, ofta ges i binär form – ja eller nej – så har vi här fem olika svarsalternativ. Det ger förutsättningar att få en lite mer nyanserad bild av åsikterna.

Det är värt att notera att lite över 55 procent av befolkningen väljer något av de tre alternativen i mitten. Fördelningen är mycket jämn närmast "varken eller", det är i stort sett lika många som svarar "instämmer något" som "Instämmer knappast". Däremot är det mer än tre gånger så många som är helt emot jämfört med helt för. I den meningen liknar resultatet det vi sett i andra undersökningar.

.....  
<sup>16</sup> Undersökningen är inte helt jämförbar med en vanlig partisympatiundersökning eftersom den inte genomgått samma sorts viktning, däremot omfattar den ett betydligt större urval (drygt 13 000 personer). Den är gjord under hösten 2017 och är därför inte heller fullt lika dagsaktuell som en vanlig opinionsundersökning.

Tabell 7. Inställning till frågan om Sverige bör ta emot fler flyktingar

Instämmer inte alls	Instämmer knappast	Varken eller/ Ej svar	Instämmer något	Instämmer helt och hållet
35,8%	16,4%	25,1%	14%	8,7%

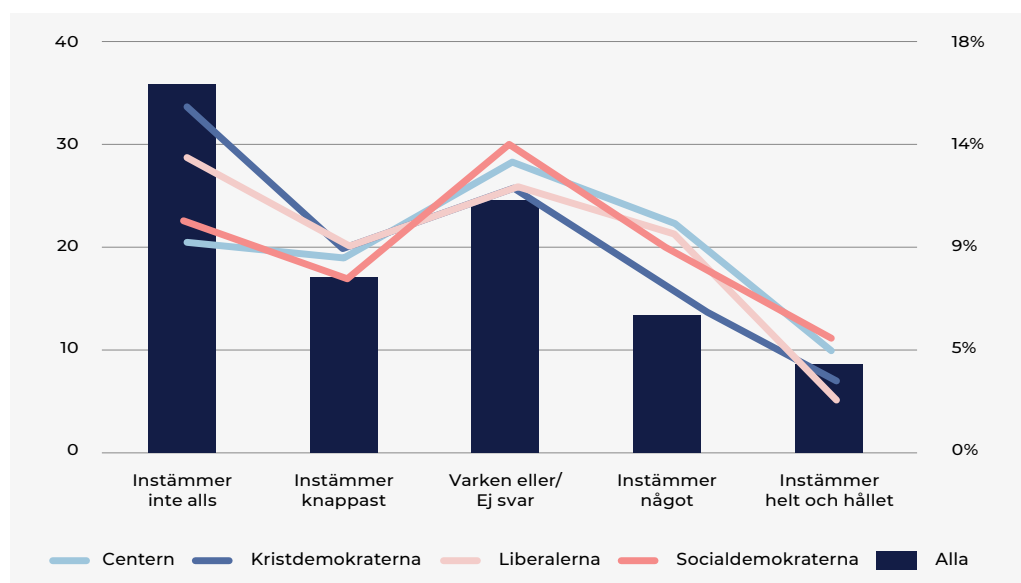
Källa: Orvesto konsument 2017:3 och egna beräkningar

Undersökningen innehåller också en fråga om vilket parti man skulle rösta på om det vore val i dag. Genom att kombinera svaren från de två frågorna kan vi teckna vad vi kallat för partiernas flyktinggradienter. De visar hur stor andel av respektive partis väljare som befinner sig i de olika grupperna när det gäller svaret på frågan om flyktingmottagande.

Det visar sig att det finns två tydliga grupper av partier. Den ena gruppen har väljare som ligger mycket nära befolkningen som helhet när det gäller synen på flyktingmottagande medan den andra gruppen har väldigt tydliga flyktinggradienter där de är särskilt starka i ena änden av skalan.

I diagrammet nedan ser vi den första gruppen, bestående av Centern, Liberalerna, Kristdemokraterna och Socialdemokraterna. Linjerna visar respektive partis flyktinggradient medan staplarna visar hur hela befolkningen fördelar sig. Inom gruppen ligger Centern och Socialdemokraterna relativt nära varandra och har väljare som är något mer positiva till ett ökat flyktingmottagande än Liberalernas och Kristdemokraternas.

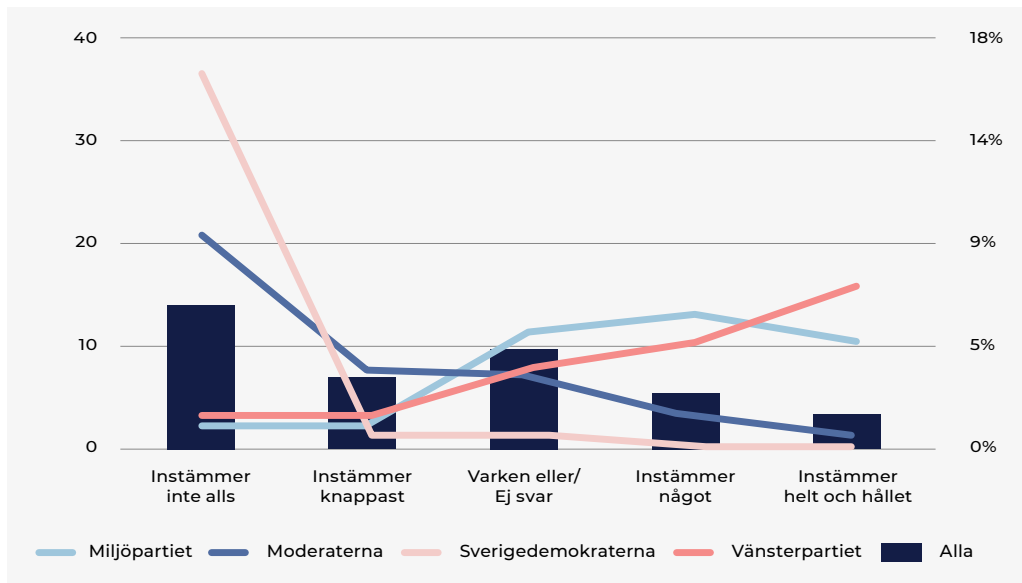
Figur 7. Andel av partiers väljare fördelade på inställning till frågan om Sverige bör ta emot fler flyktingar



Källa: Orvesto konsument 2017:3 och egna beräkningar

I den andra gruppen finns de övriga fyra riksdagspartierna. De är tydligt uppdelade mellan Sverigedemokraterna och Moderaterna respektive Miljöpartiet och Vänsterpartiet. De två första har en tydligt högre andel i de mer flyktingkritiska positionerna och de två senare har den motsatta profilen. Sverigedemokraterna intar en särställning med över 90 procent av sina väljare i den mest flyktingkritiska gruppen.

Figur 8. Andel av partiers väljare fördelade på inställning till frågan om Sverige bör ta emot fler flyktingar

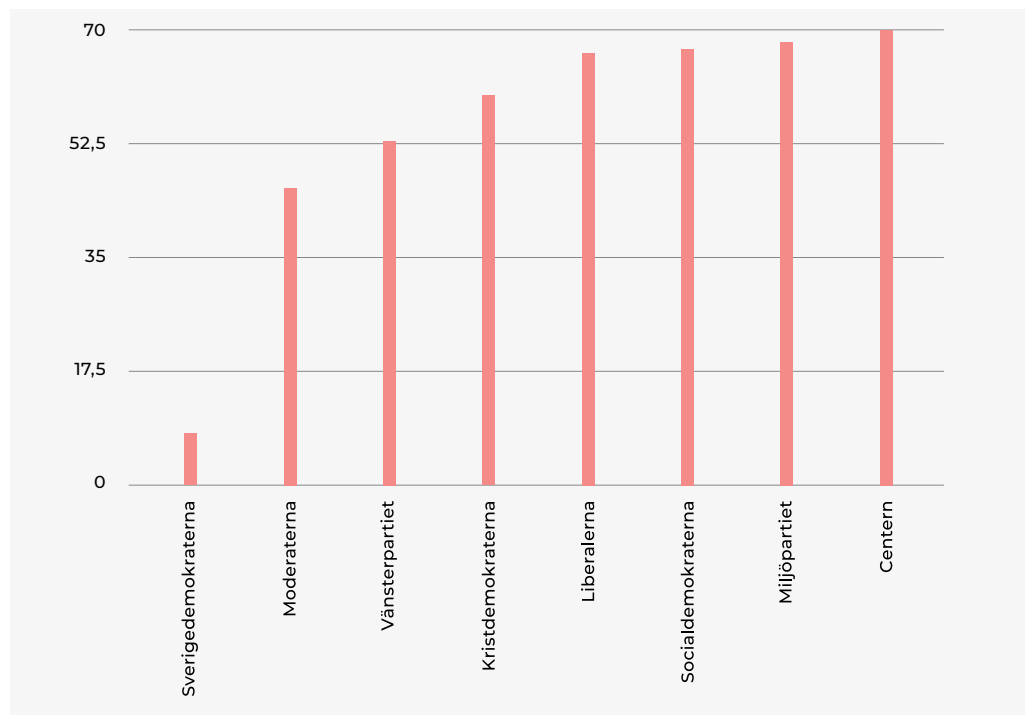


Källa: Orvesto konsument 2017:3 och egna beräkningar

Ett sätt att se diagrammen ovan är att de fyra partier som har väldigt tydliga flyktinggradienter är de partier där flyktingfrågan spelar stor roll för deras respektive väljare. För de övriga fyra partierna ligger fördelningen nära befolkningen som helhet vilket är en indikation om att de inte är lika tydligt profilerade i frågan och därmed förmodligen har mindre att vinna på att den blir dominerande i valrörelsen. Ett annat sätt att beskriva detta är att se hur stor andel av respektive partis väljare som befinner sig i någon av de tre mittenpositionerna när det gäller inställningen till fler eller färre människor på flykt. I diagrammet nedan är partierna sorterade efter andelen av deras väljare som gör detta.

Det är bara två partier, Sverigedemokraterna och Moderaterna, som har färre än hälften av sina väljare i mitten. Vänsterpartiet och Kristdemokraterna ligger mellan 50 och 60 procent medan övriga ligger över 60 procent. Det är lätt att se flyktingfrågan som, för eller emot fler människor på flykt, men bilden är mer nyanserad än så.

Figur 9. Andel av partiernas väljare som valt något av de tre mittersta svaren på frågan om Sverige bör ta emot fler flyktingar



Källa: Orvesto konsument 2017:3 och egna beräkningar

Diagrammen ovan visar hur partiernas säkra väljare fördelar sig. Det är väljare som svarat att de "definitivt" skulle rösta på respektive parti om det vore val i dag. För ett parti är det förstås intressant att också veta något om de väljare som kan tänka sig att rösta på partiet. Det är betydligt fler som i Orvesto har svarat att de "kanske" skulle rösta på ett visst parti än som "definitivt" skulle göra det. Andelen möjliga väljare varierar dock mellan partierna, Sverigedemokraterna har relativt sett få medan Liberalerna har relativt sett många.

Fördelar sig då de möjliga väljarna på samma sätt som de säkra? I tabellen nedan visar vi var partiernas möjliga väljare placerar sig i flyktingfrågan jämfört med de säkra. Talen i tabellen är andelen av de möjliga väljarna delat med andelen av de säkra. Ett tal över ett innebär att det är en högre andel av partiets möjliga väljare som har en given åsikt om antalet människor på flykt än av de säkra väljarna.

Det finns några tydliga tendenser. Den första är att partierna med väldigt tydliga flyktinggrader har möjliga väljare som är mindre "extrema" än de säkra väljarna. Det gäller i synnerhet för Miljöpartiet och Vänsterpartiet, bland deras möjliga väljare är det mer än en dubbelt så hög andel som



befinner sig i den mest flyktingkritiska positionen jämfört med de säkra väljarna. Både Sverigedemokraternas och Moderaternas väljare är i gengäld mer flyktingpositiva än deras säkra väljare. De partier där de möjliga väljarna mest liknar de säkra är Liberalerna och Socialdemokraterna. Det senare är förstås lite extra intressant eftersom det diskuteras mycket hur Socialdemokraterna ska vinna tillbaka väljare från SD. Åtminstone i detta material tycks inte deras möjliga väljare utmärka sig genom att vara mer flyktingkritiska än deras befintliga väljare.

Tabell 8. Kvoten mellan möjliga och säkra väljare utifrån parti och inställning till flyktingmottagande

	C	KD	L	MP	M	S	SD	V
<b>Instämmer inte alls</b>	1,3	1,4	1,0	2,7	0,8	1,1	0,9	2,3
<b>Instämmer knappast</b>	1,1	0,9	1,1	2,6	1,0	1,0	2,9	2,0
<b>Varken eller/Ej svar</b>	1,0	0,9	1,1	1,1	1,4	0,9	2,2	1,5
<b>Instämmer något</b>	0,7	0,7	0,8	0,7	1,3	0,9	1,5	0,8
<b>Instämmer helt och hållet</b>	0,7	0,6	1,1	0,6	1,3	1,0	0,7	0,4

Källa: Orvesto konsument 2017:3 och egna beräkningar

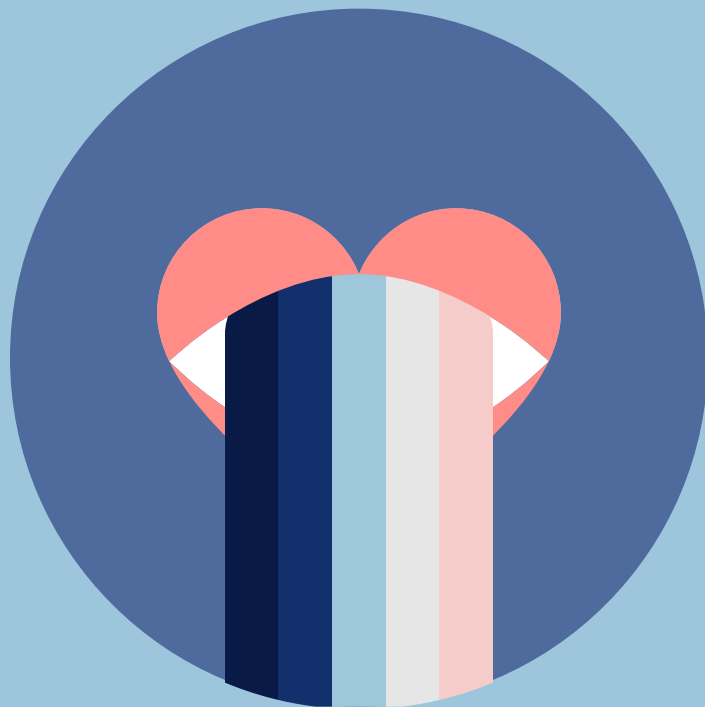
Som vi konstaterade inledningsvis placerar sig drygt 55 procent av alla väljare i mitten när det gäller frågan om fler eller färre människor på flykt. Det finns alltså ett stort mittblock av väljare vars svar kan tolkas som de inte vill se några större förändringar av flyktingpolitiken. Ändå tycks många partier vara upptagna av att kommunicera med den en eller andra ytterkanten. Framför allt de fyra partier som har relativt svaga flyktinggradienter skulle förmodligen ha en del att tjäna på ett mindre polariserat klimat i frågan.

## Avslutning

När så mycket fokus läggs på en fråga, både medialt och politiskt, finns det förstås en tendens att väljarna tydligare sorterar upp sig i den dimensionen. Det finns ett samspel mellan politik, medier och väljare där det kan skapas en självförstärkande process. En fråga växer i betydelse hos väljarna – politiken fångar upp det och fokuserar på frågan – media speglar detta – väljarna tänker mer på frågan – politiken fångar upp det, o.s.v. o.s.v. Svensk politik tycks för närvarande fångad i en sådan process. Till sist är det inte bara ursprungsfrågan som diskuteras i sig utan den spiller över på andra frågor och allt mer av det politiska landskapet präglas av en och samma dimension. Denna process förstärks ytterligare när det är en fråga som är starkt känslomässig och därmed fungerar väl i sociala medier – vilka ju i sin tur i stor utsträckning lever i ett sorts symbiotiskt förhållande med traditionella medier.

När en politisk fråga kommer att dominera så mycket som invandring och integration gör i dag är det också lätt att vi blir väldigt upptagna av hur skillnaderna ser ut. Vem tycker si och vem tycker så. Vilka är det som är mest emot flyktingmottagande och vilka är mest för? Grupperna ges roller och egenskaper som smittar av sig långt utöver ursprungsfrågan. Den medelålders mannen med lägre utbildning i Skåne ställs mot den unga södermalmsbon med akademisk utbildning och ett jobb i media. Stad ställs mot land och globalister ställs mot territorialister. Det politiska samtalet i både Europa och USA har de senaste åren varit fullt av den typen av gruppindelningar och gränsdragningar. Vi blir som besatta av skillnaderna.

Samtidigt finns det en annan berättelse. Det går att se ett land som skiljer ut sig genom att bejaka öppenhet och mångfald. Där de flesta har en relativt nyanserad hållning till invandring och där väljarna rört sig mycket mindre än partierna. Det är ett möjligt val. Det är också ett val med gott stöd i hårda data.





Mer Gemensamt är ett initiativ för minskad polarisering i Sverige. Vi som står bakom initiativet vill se ett Sverige som är fritt och öppet. Tillsammans arbetar vi för en mer nyanserad debatt där populismen, förenklingarna och polariseringen inte får ta över.